



Seine-
Maritime

Attractivité

FLASH **TOURISME**
SEINE-MARITIME

FRÉQUENTATION MAI 2024

Les tendances à retenir

 **2 millions**
de nuitées en mai

 **+2 %**
par rapport à mai 2023

Un début de saison équivalent à 2023

7,4 millions
de nuitées
de janvier à mai (+ 2%)

Une fréquentation exceptionnelle
les deux premières semaines de mai,
ponctuées de jours fériés et de ponts

+19 %
par rapport à 2023

Une fréquentation en baisse sur le
reste du mois

Une perception d'un bon mois
de mai pour

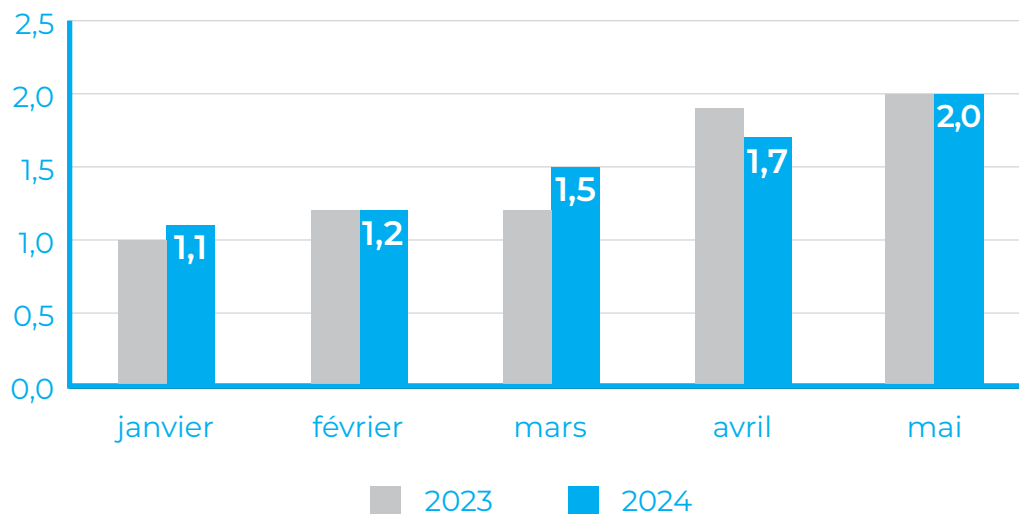
34,7 %
des professionnels
du tourisme

Bilan de fréquentation

FLASH **TOURISME**
SEINE-MARITIME

FRÉQUENTATION MAI 2024

Nuitées touristiques (en millions) - janvier à mai 2024



▷ **7,4 millions de nuitées** de janvier à mai (+2 %)

▷ **10,9 millions d'excursions** de janvier à mai (-5 %)

▷ **+2 % de nuitées en mai 2024** en comparaison à mai 2023

▷ **65 % des nuitées de mai** réalisées par des Français

▷ **35 % par des étrangers**, en augmentation par rapport à mai 2023

Origines des clientèles



Rang



Français



Étrangers

1



Région
Île-de-France



Belgique

2



Région
Hauts-de-France



Allemagne

3



RÉGION
NORMANDIE



Pays-Bas

Les fortes progressions

Entre avril et mai, ce sont les territoires littoraux qui ont enregistré les plus fortes augmentations du nombre de nuitées.



Fréquentation **des meublés**



108 373

nuitées réservées
(+8 % par rapport à mai 2023)



46,5 %

de taux d'occupation
(=)



9,4

millions d'euros
de chiffre d'affaires (-3 %)



9 076

offres réservables
(+3 %)

Mai à vélo

FLASH **TOURISME**
SEINE-MARITIME

FRÉQUENTATION MAI 2024

La Vélomaritime & La Véloroute du Lin

63 051
passages
(+61 % par rapport à avril)



L'avenue Verte London-Paris

34 424
passages
(+59 % par rapport à avril)

La Seine à Vélo

27 066
passages
(+38 % par rapport à avril)

Source : Eco-Compteur, données de comptage des cyclistes

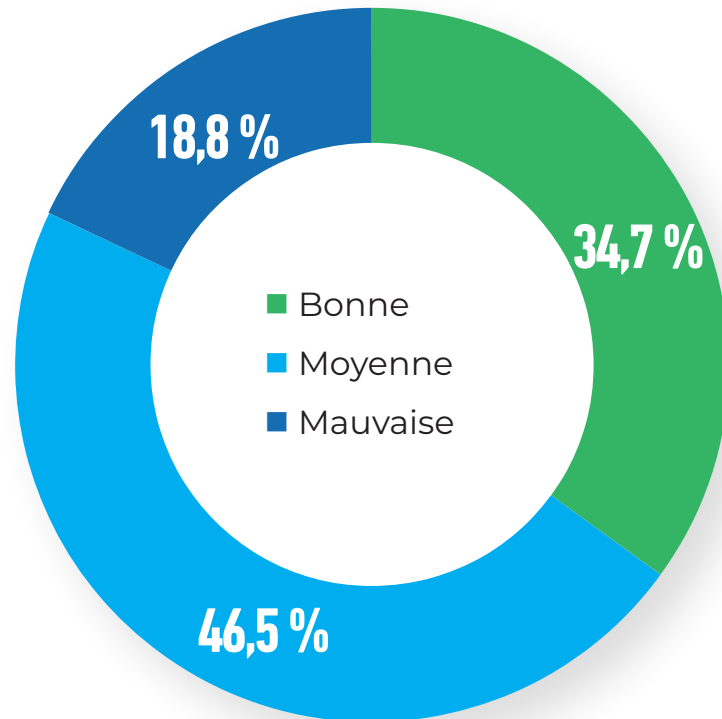
Les tendances vues par les professionnels

FRÉQUENTATION MAI

Plus d'un tiers des professionnels satisfaits

Près de 35 %
des prestataires
touristiques estiment
que la fréquentation
touristique était bonne.

En les interrogeant
sur la fréquentation
de ce mois de mai par
rapport à mai 2023, 49 %
répondent qu'elle était
inférieure cette année.



Les tendances vues par les professionnels



▷ Un calendrier favorable à la destination

La concentration des jours fériés et des ponts, combinée à une météo favorable, ont dynamisé la fréquentation en début de mois.



▷ Un mois de mai positif pour les sites de visites

Moins impactés par la météo et ayant bénéficié d'animations comme la Nuit européenne des musées, 58 % des sites de visite mentionnent une bonne fréquentation.



▷ Des prestataires touristiques mitigés

59 % des répondants à l'enquête prévoient une fréquentation moyenne en juin. 51 % des gestionnaires d'hébergements évoquent des réservations en baisse, par rapport à juin 2023.



COMMENTAIRES

« La météo et la succession des ponts de mai font que les gens sont partis massivement. Cela a mis un coup d'arrêt brutal à la fréquentation sur la fin du mois. »

« La clientèle favorise la nuitée aux séjours de moyennes et longues durées. »

« Fécamp Grand'Escale a généré de la fréquentation. »

« Des envies de jardin, de calme, de nature. »

FLASH **TOURISME**
SEINE-MARITIME

FRÉQUENTATION MAI 2024

Contacts

Observatoire touristique

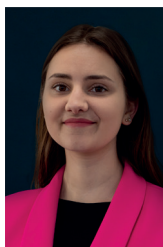


Fabien LE RUYET

Responsable Observation et Études

✉ fabien.leruyet@sma76.fr

☎ 06 86 42 03 40



Solène DE SOYRES

Chargée de mission Observation et Études

✉ solene.desoyres@sma76.fr

☎ 06 47 03 58 66

L'enquête de conjoncture touristique a été réalisée par Seine-Maritime Attractivité en partenariat avec Normandie Tourisme (105 répondants en Seine-Maritime).